

# Etiquetado nutricional: el futuro del etiquetado

Federación Española de Industrias de Alimentación y Bebidas

***Montserrat Prieto Goberna***

***Departamento de Derecho Alimentario***

# NORMATIVA

- Directiva 2000/13/CE, de etiquetado **etiquetado, presentación y publicidad** de los productos alimenticios
- Directiva 90/496/CEE, de 24 de septiembre, de **etiquetado nutricional**
- Real Decreto 1334/1990, de por el que se aprueba la Norma General de **etiquetado, presentación y publicidad** de los productos alimenticios
- Real Decreto 930/1992, de 17 de julio, por el que se aprueba la Norma general de **etiquetado de las propiedades nutritivas de los alimentos**

## ¿Cómo está trabajando la Comisión Europea?

- 2003 – Informe Final sobre Evaluación Legislación Etiquetado (DG SANCO)
- Consultas públicas:
  - Etiquetado: competitividad, información al consumidor y simplificación legislativa en la UE (2006)
  - Documento de Discusión sobre la revisión de aspectos técnicos del etiquetado nutricional (2006)
- Grupo de Expertos de Etiquetado de la Comisión Europea
  - Últimas reuniones: 6/11/2006, 13/02/2007, 10/05/2007

## Cuestiones que se plantean en la revisión del etiquetado general

- **Instrumento legislativo:** Reglamento (facilitar armonización)
- Posible **refundición de normas horizontales** en materia de etiquetado (p.ej., paquete de higiene)
- **ámbito de aplicación:** igual que la actual Directiva
- **Información obligatoria:** denominación de venta, lista de ingredientes, cantidad o categoría ingrediente expresada en porcentaje, cantidad neta, fecha de duración mínima, nombre y domicilio del fabricante
- **Información voluntaria:** claramente diferenciada de la obligatoria
- Etiquetado **claro y legible:** información obligatoria debería aparecer agrupada y bien diferenciada de las indicaciones facultativas
- **Tamaño de la letra:** se valora la posibilidad de fijar normas sobre el tamaño de la letra, colores, contrastes, etc

# Modelo UK - Signposting



# Modelo Suecia – Keyhole

---

Why a keyhole symbol ?



*National Food Administration  
Trade mark 1989  
Low in fat, sugar, salt; high in fibre*

# Modelo Suecia – Keyhole

---

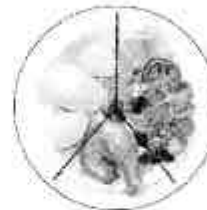
Sweden: Tools for making healthier choices  
...based on food categories



*Food circle*  
*NFA*  
*1963/1991*



*Food pyramide*  
*Coop*  
*1974*



*Plate model*  
*NFA*  
*(1978) 1992*



*Keyhole symbol*  
*NFA*  
*1989/2005*

# Modificación etiquetado nutricional: factores de influencia

- Necesidad mejorar la información al consumidor
- Presión Plataforma Europea de Dieta, Actividad Física y Salud
- Presión Reino Unido (semáforos)

## Principales características del Esquema Común de Etiquetado nutricional de CIAA

- **ORIGEN:** respuesta de la industria europea ante la revisión de la Directiva de Etiquetado Nutricional + presión Plataforma Europea lucha contra la Obesidad
- Se trata de una **recomendación**
- **Aplicación voluntaria**
- **Flexibilidad:** operador económico decide el contenido de la información nutricional que quiere dar
- Proporciona información clave sobre estos elementos:
  - **Listado de nutrientes:** energía, proteína, hidratos de carbono, azúcares, grasa, grasa saturada, fibra y sodio
  - Información por **ración/porción**
  - **GDA** (Cantidad Diaria Orientativa)
- Distinción entre la información en la **parte frontal** y en la **parte trasera del envase**

# Esquema Común de Etiquetado Nutricional de CIAA

## Principios

- Claro, sencillo y comprensible
- En línea con la Directiva de Etiquetado Nutricional (D. 90/496/CEE)
- Aplicado de modo coherente
- Basado en ciencia y no discriminatorio
- Basado en las Cantidades Diarias Orientativas (CDO)
- En línea con la Directiva de Etiquetado (D. 2000/13/CE)
- Apoyado por programas de educación nutricional

# Esquema Común de Etiquetado Nutricional de CIAA

## Listado de nutrientes + ración/porción

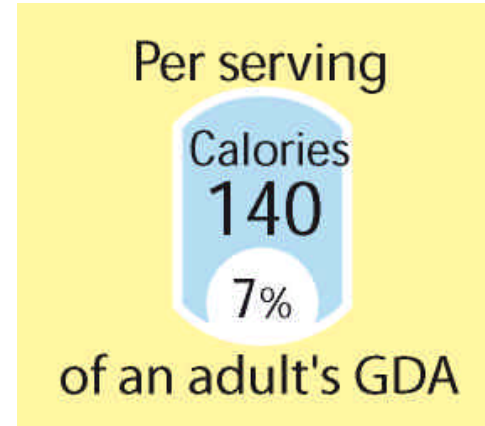
- Debería incluir cuando sea **relevante y factible** información sobre:
  - Energía (Calorías)
  - Hidratos de carbono
  - Proteínas
  - Azúcares
  - Grasas
  - Grasas saturadas
  - Fibra alimentaria
  - Sodio/sal
- Información por **ración/porción**: además de por 100g/100ml:
  - Tamaño a determinar por el fabricante
  - Ración debe reflejar cantidad de producto que razonablemente se espera consumir

# Esquema Común de Etiquetado Nutricional de CIAA

## Parte Frontal del envase

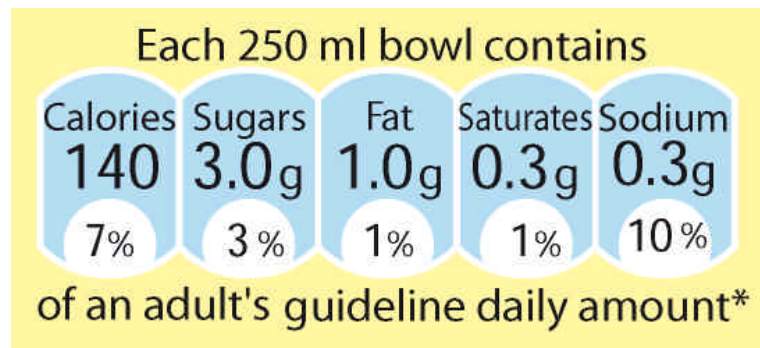
- Energía (Calorías) sólo cuando se den datos por ración/porción de Cantidad Diaria Orientativa
- Siguiendo el logo/modelo de CIAA

**Front-of-Pack**



## CIAA Nutrition Labelling Scheme

**Optional**



## Esquema Común de Etiquetado Nutricional de CIAA Parte Posterior (back of pack)

- Información sobre Cantidades Diarias Orientativas de energía (Calorías), grasas, grasas saturadas, azúcares y sodio/sal
- Cuando el valor de un nutriente sea “0” queda a discreción del fabricante la mención del porcentaje de CDO
- CDO: aplicables a un adulto medio
  - Energía 2000 kcal (Calorías)
  - Proteínas 50 g
  - Hidratos de carbono 270 g
  - Azúcares 90 g
  - Grasas 70 g
  - Grasas saturadas 20 g
  - Fibra alimentaria 25 g
  - Sodio (sal) 2.4 g (6 g)

# Back-of-Pack



<b>Nutrition Information</b>		
<b>Typical Values</b>	<b>Per 100 ml</b>	<b>Per serving (1 bowl, 250 ml)</b>
<b>Energy</b>	<b>56 kcal 240 kJ</b>	<b>140 kcal 600 kJ</b>
<b>Protein</b>	<b>4.5 g</b>	<b>11.3 g</b>
<b>Carbohydrate</b>	<b>8.8 g</b>	<b>22.0 g</b>
<b>of which sugars</b>	<b>1.2 g</b>	<b>3.0 g</b>
<b>Fat</b>	<b>0.4 g</b>	<b>1.0 g</b>
<b>of which saturates</b>	<b>0.1 g</b>	<b>0.3 g</b>
<b>Fibre</b>	<b>1.9 g</b>	<b>4.8 g</b>
<b>Sodium</b>	<b>0.1 g</b>	<b>0.3 g</b>

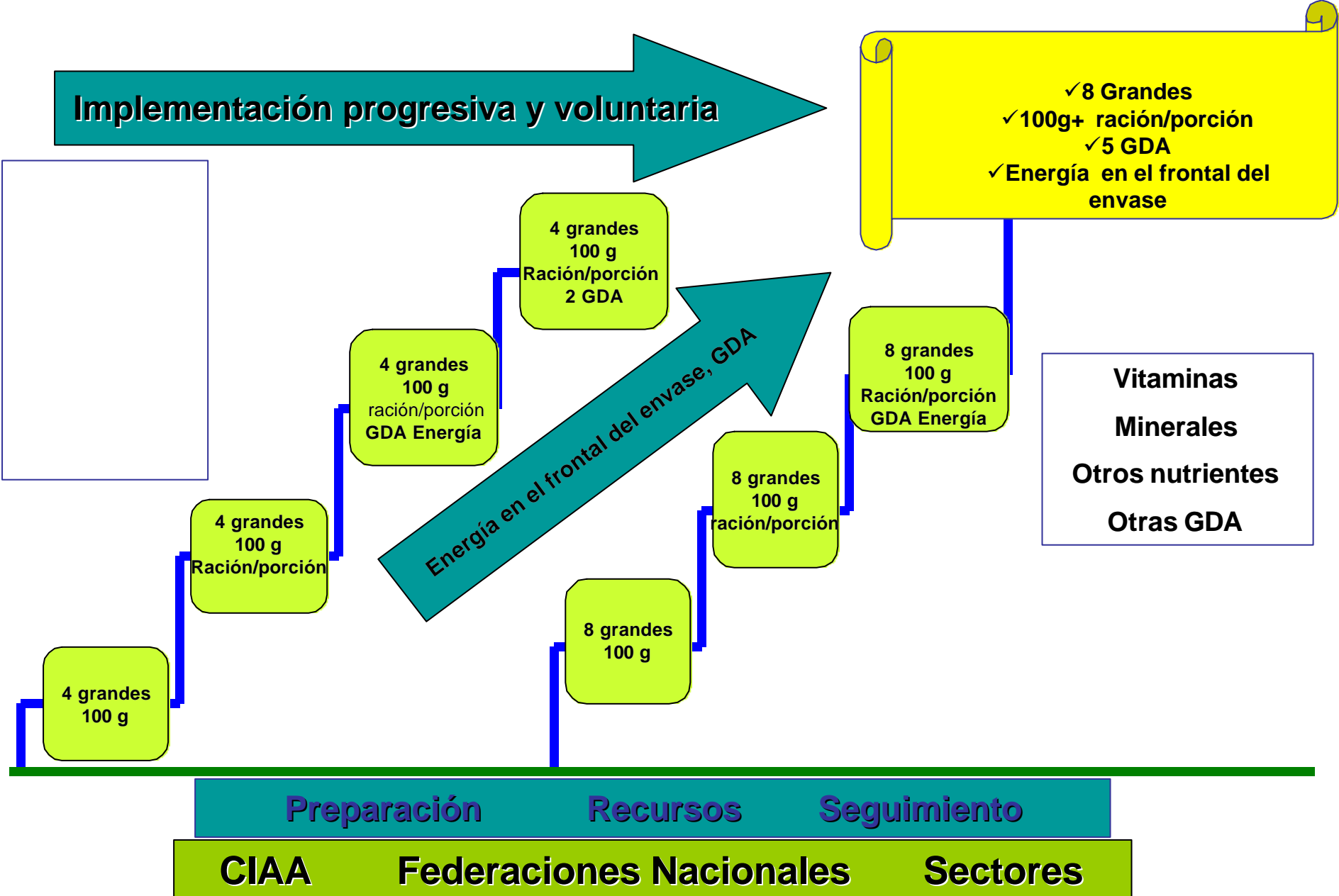
A 250 ml serving provides

<b>Energy</b>	<b>Sugars</b>	<b>Fat</b>	<b>Saturates</b>	<b>Sodium</b>
<b>140 Cal</b>	<b>3.0g</b>	<b>1.0g</b>	<b>0.3g</b>	<b>0.3g</b>
<b>7%</b>	<b>3%</b>	<b>1%</b>	<b>1%</b>	<b>10%</b>

of an adult's guideline daily amount \*

\* The nutritional needs of individuals may be higher or lower, based on gender, age, level of physical activity and other factors.

# EL ESQUEMA DE CIAA



**MUCHAS GRACIAS**